



# Actions de la fédération départementale de pêche

## Actions en cours et perspectives



## Actions et perspectives

- Diagnostics
- Plan de gestion
- Travaux
- Études diverses
- Perspectives
- Communication

# Diagnostics

## • Lac d'Annecy

**Objectifs :** Faire le point sur les caractéristiques génétiques :

- des différents stocks utilisés pour les repeuplements
- des populations naturelles de truites sédentaires et migrantes

**État démographique des populations de truites sédentaires et migrantes**

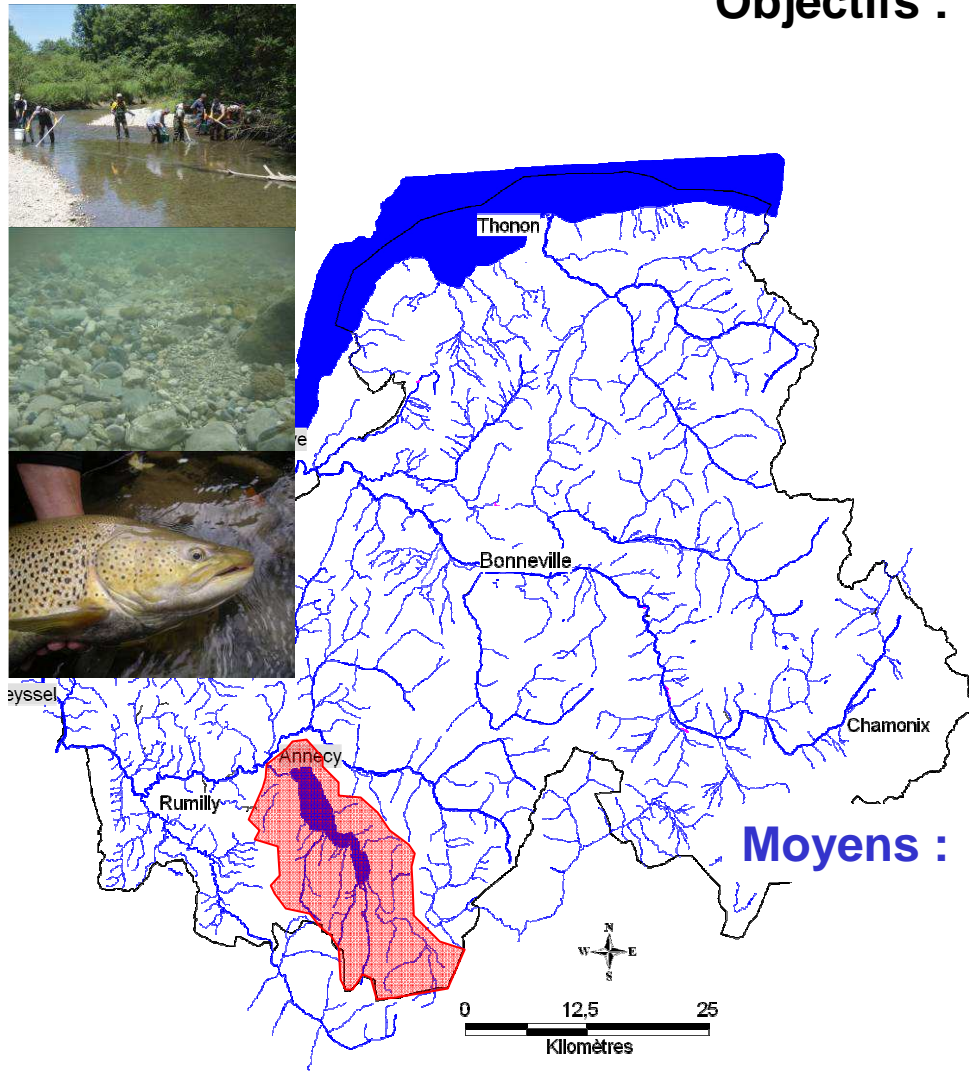
**Contribution du repeuplement en truite de lac sur les captures**

**Proposer en fonction des résultats et des objectifs des mesures de gestions cohérentes**

**Moyens :** 62 pêches d'inventaires (2009)

400 individus analysés (attente analyses)

Marquages des alevins TRL introduits (2009-2013) / pêcheurs volontaires (2010-2014)





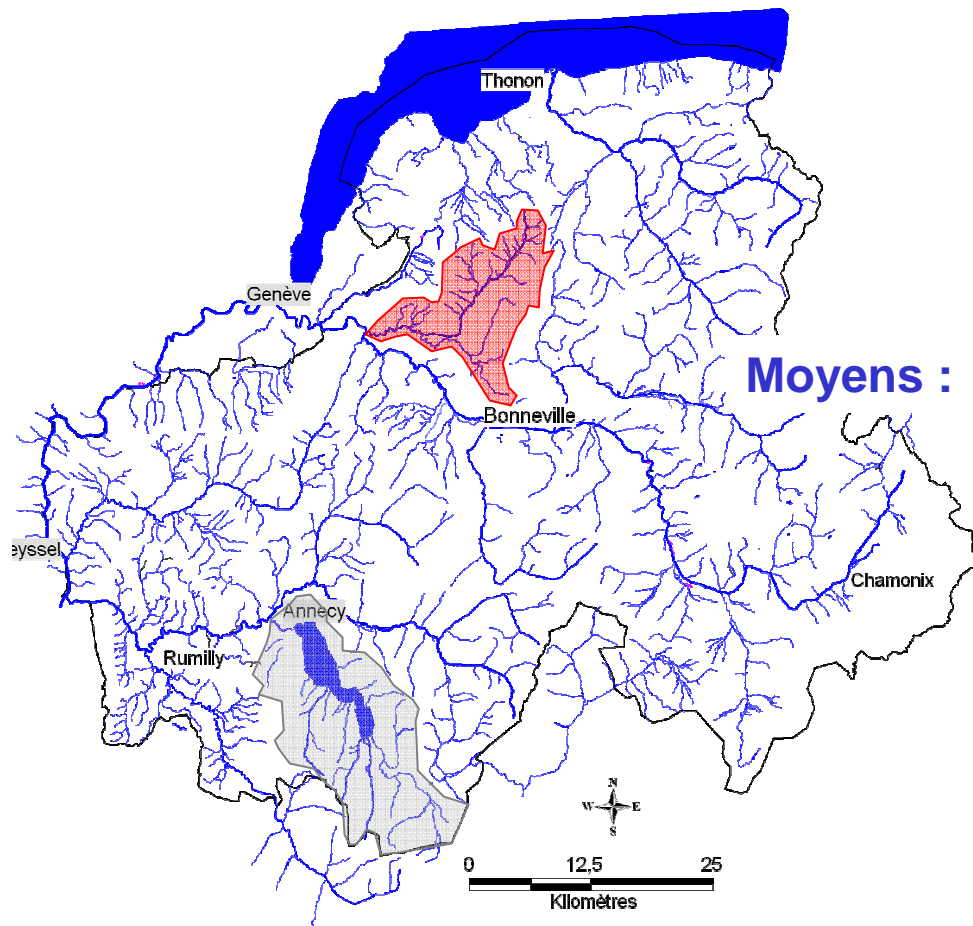
# Diagnostics

- Menoge

**Objectifs :** Faire le point sur l'état démographique des populations de truites fario

Rechercher les facteurs potentiellement limitants

**En fonction des résultats proposer un plan de gestion adapté au contexte, en concertation avec l'AAPPMA**



**Moyens :** Diagnostic complet à l'échelle du bassin versant,  
35 stations d'études (température, qualité hydrobiologique, qualité physico-chimique, pêches électriques...)  
Description de l'habitat (2010)

.....

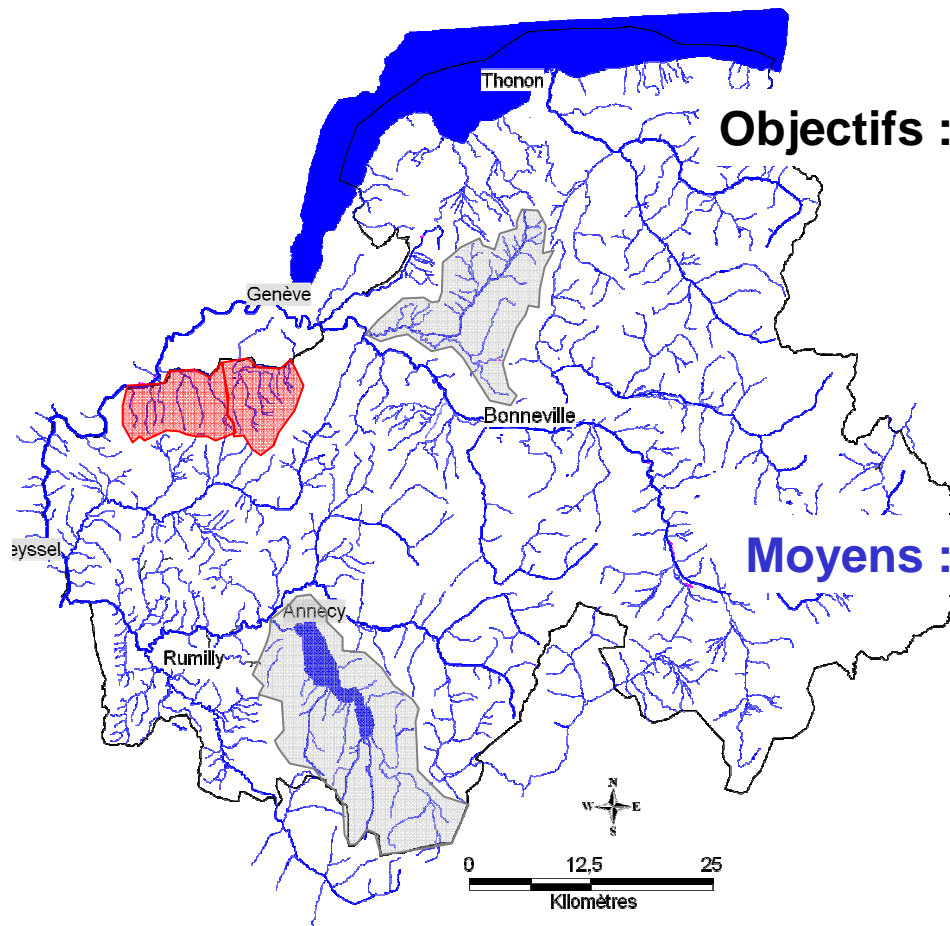
⇒ **RENDU EN 2010**



## Diagnostics

- Affluents de l'Arve et du Rhône (genevois)

**Contexte :** Participation des collectivités piscicoles au du contrat de rivière transfrontalier : bilan piscicole



**Objectifs :** Faire le point sur l'état démographique des populations de truites fario

Rechercher les facteurs potentiellement limitants

**En fonction des résultats proposer un plan de gestion adapté au contexte, en concertation avec l'AAPPMA**

**Moyens :** Diagnostic complet à l'échelle du bassin versant,

27 stations d'études (température, qualité hydrobiologique, qualité physico-chimique, pêches électriques...)

⇒ **RENDU EN 2010**

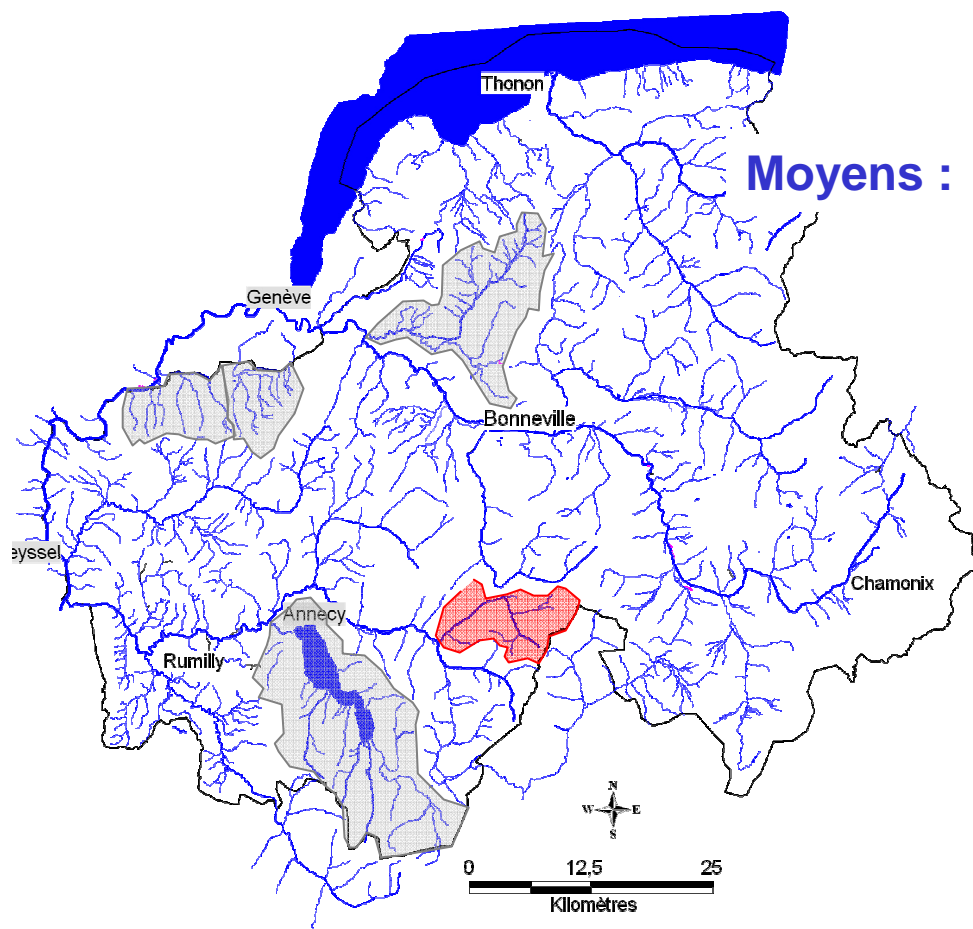


## Diagnostics

- Nom

**Objectifs :** Faire le point sur l'état démographique des populations de truites fario après un épisode de pollution important (STEP St-Jean de Sixt, 2007)

**Moyens :** 9 stations de pêches électriques



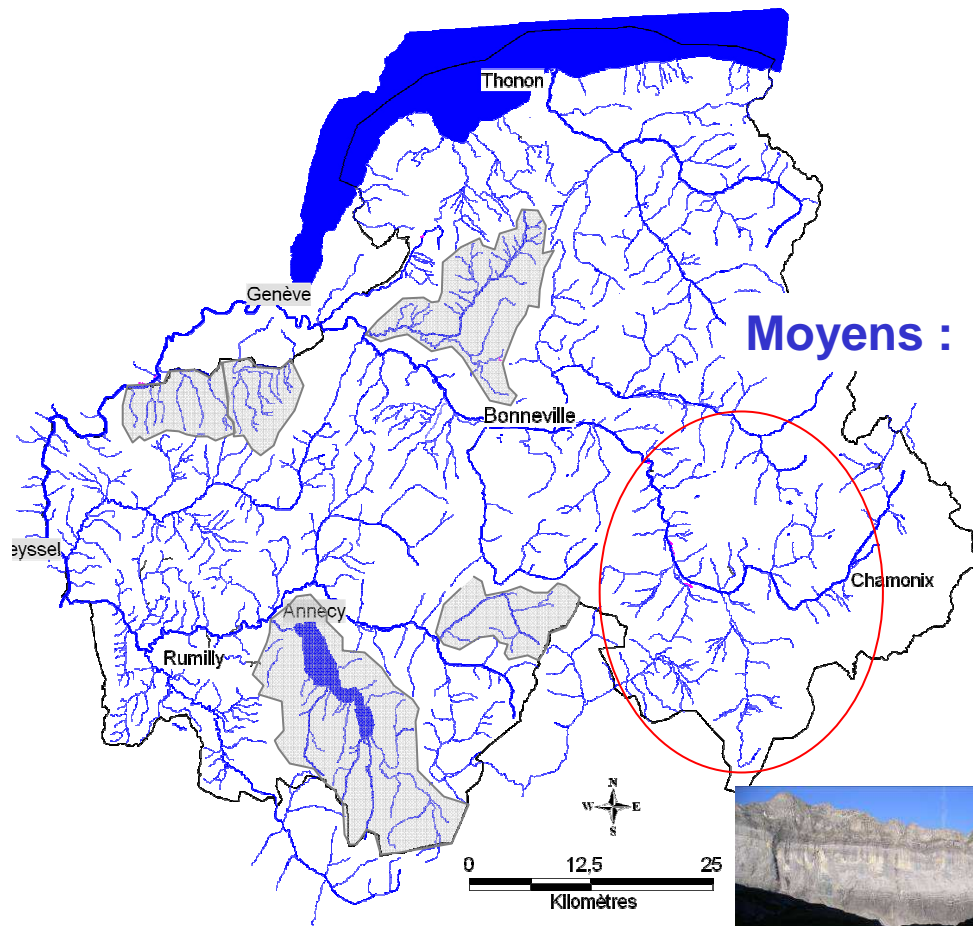
⇒ **RENDU EN 2010**



# Diagnostics

- Lacs de montagne

**Objectifs :** Faire le point sur la gestion piscicole des lacs de montagnes



**Proposer un plan de gestion adapté à chaque lacs (mise en charge, choix d'une espèce) en concertation avec l'AAPPMA**

**Moyens :** Opportunité de disposer de données sur les lacs d'Anterne et de Pormenaz (diagnostic DCE).  
Pêches au filet réalisées en 2007  
Diagnose des milieux en 2010 et 2011  
Suivi halieutique (2010-2013)  
Bilan 2013





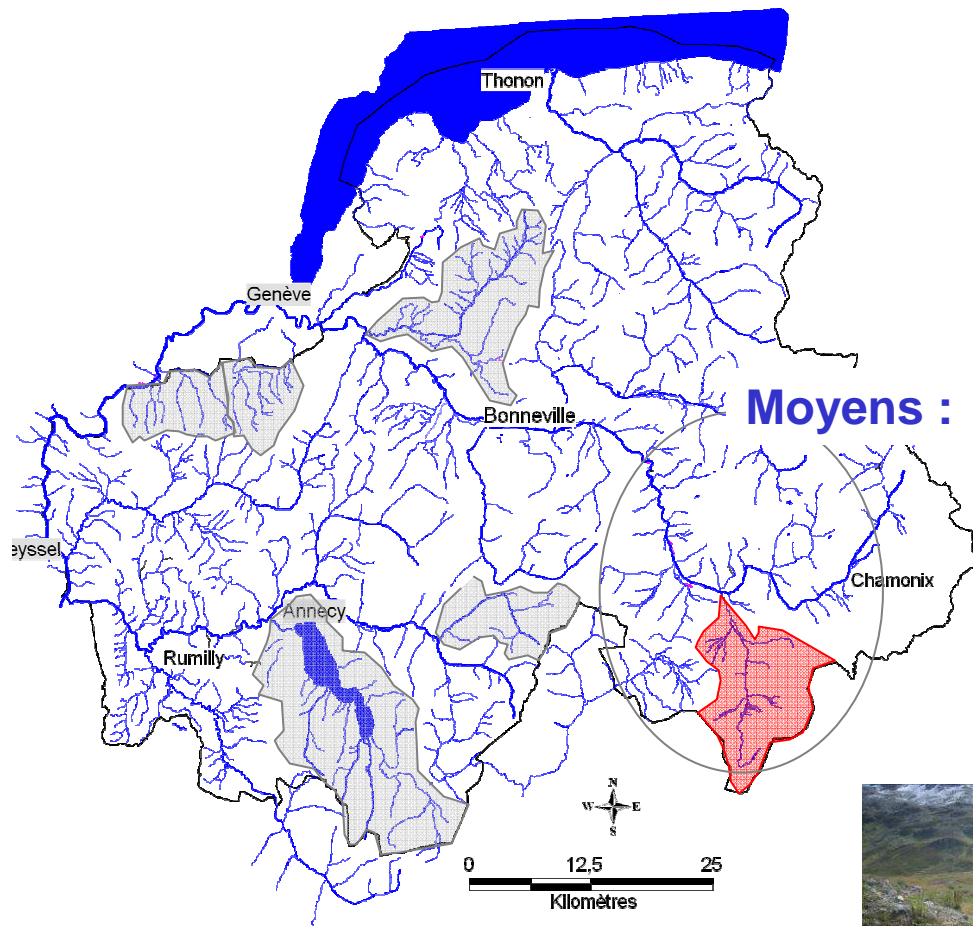
# Diagnostics

- Bon Nant

**Objectifs :** Faire le point sur l'état démographique des populations de truites fario

Rechercher les facteurs potentiellement limitants

**En fonction des résultats proposer un plan de gestion adapté au contexte, en concertation avec la société de pêche et l'AAPPMA**



**Moyens :** Diagnostic complet à l'échelle du bassin versant,  
13 stations d'études (température, qualité hydrobiologique, qualité physico-chimique,...)  
21 stations de pêches électriques  
Description de l'habitat



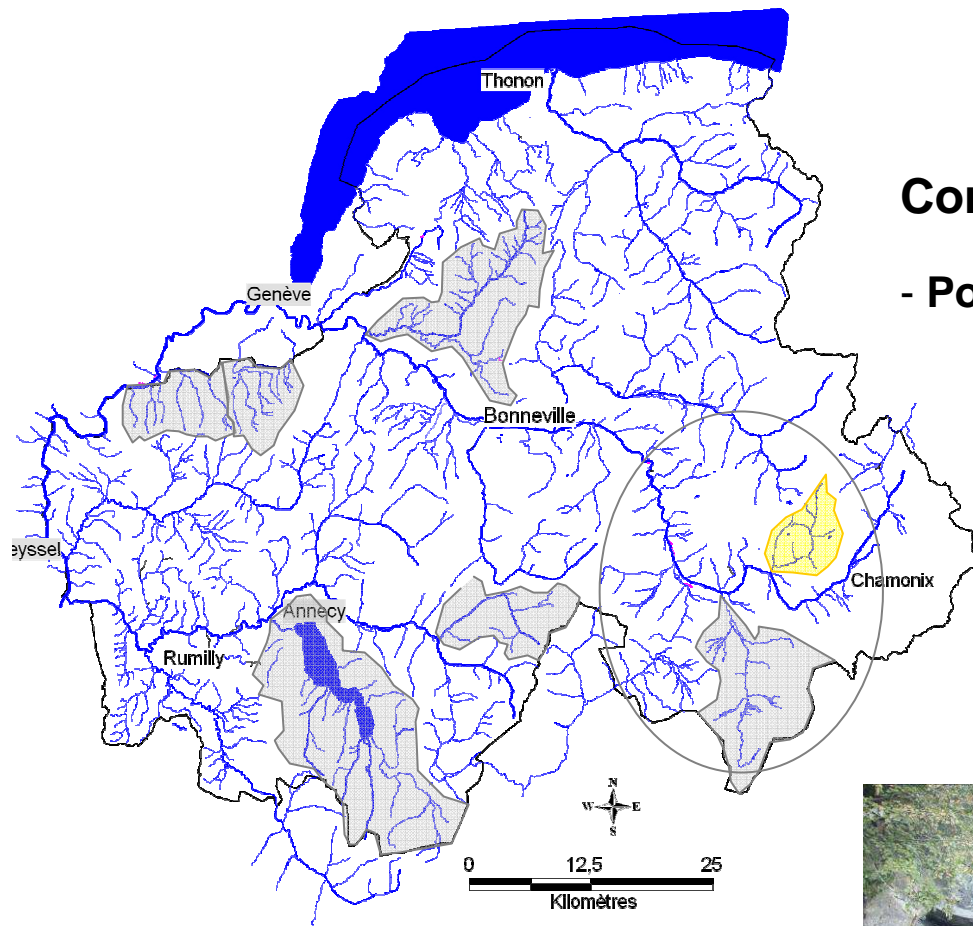


# Plan de gestion

- Diosaz

## Bilan 1<sup>er</sup> plan de gestion

- Changement d'origine des alevins introduits 2005
- Suivi de la population introduite (2007 / 2009)



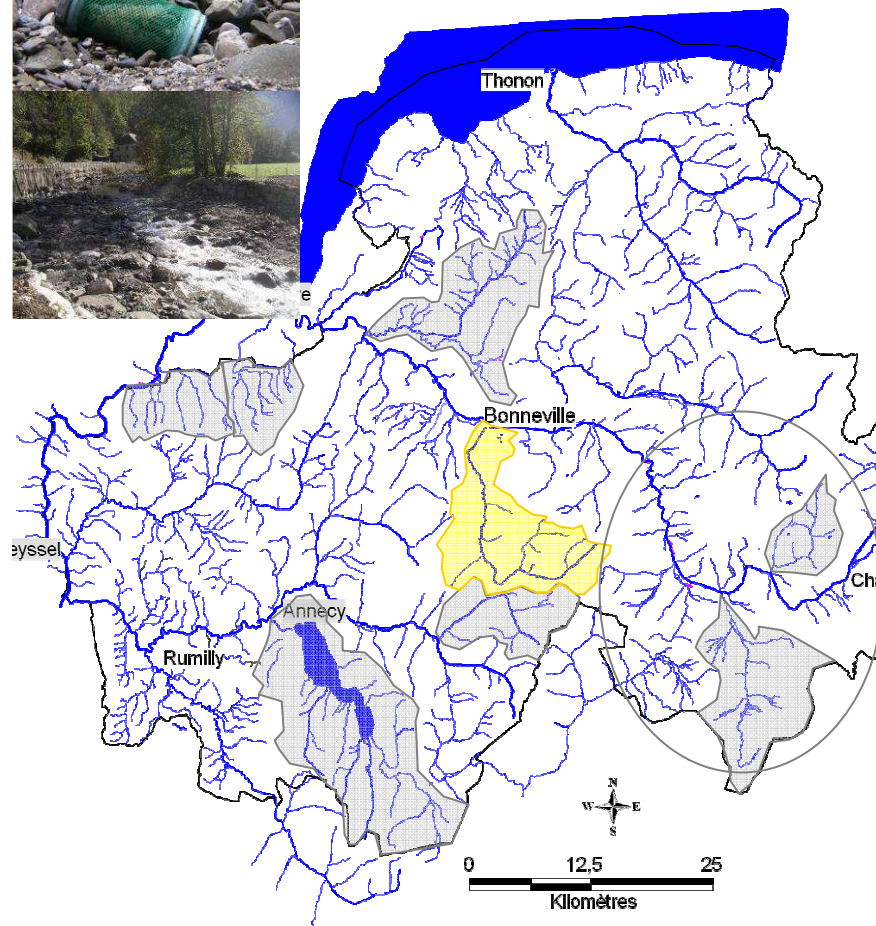
## Contenu du second plan de gestion

- Poursuite des alevinages
  - augmentation de la mise en charge
  - + Arc-en-Ciel



# Plan de gestion

## • Borne



## Bilan 1<sup>er</sup> plan de gestion

- Arrêt des repeuplements
- Diagnostic et aménagement du bief de Saint-pierre
- Démarche administrative pour rendre le seuil d'Entremont franchissable (travaux réalisés)
- Transfert de 1600 truites entre 2005 et 2007
- Réserve de pêche
- Suivi physico-chimique secteur amont
- Suivi de la population de truite

## Contenu du second plan de gestion

- Arrêt des repeuplements
- Continuer le suivi physico-chimique (eaux / pose d'incubateurs)
- Restaurer la qualité de l'habitat physique à l'aval
- Diagnostic des affluents et faisabilité d'implantations de populations fonctionnelles
- Assurer la continuité écologique sur l'amont
- Suivi de la population autochtone en lien avec la qualité du milieu
- Développer une pêche sportive attractive et satisfaisant les pêcheurs



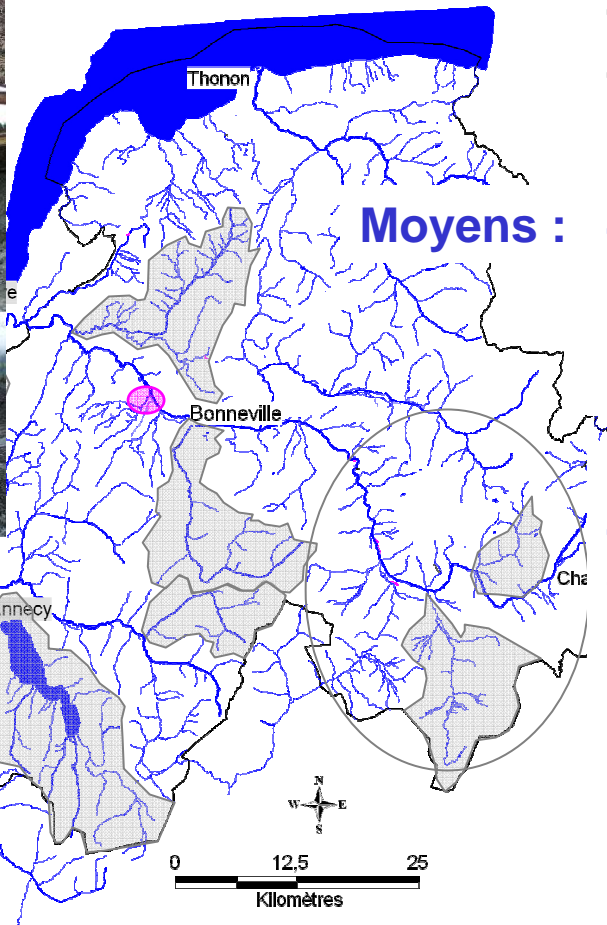
# Suivi des travaux de restauration

- Nant de Sion, Chéran



**Objectifs :**

- Réalisation d'un état avant travaux (poisson, qualité hydrobiologique, habitat physique, ...)
- Suivi sur plusieurs années après travaux (3 ans)
- Quantifier l'effets des travaux réalisés



**Moyens :**

- 5 stations de pêches d'inventaires, suivi hydrobiologique (4 modifiées, 1 témoin)
- description de l'habitat sur l'ensemble du linéaire restauré.

## Nant de Sion

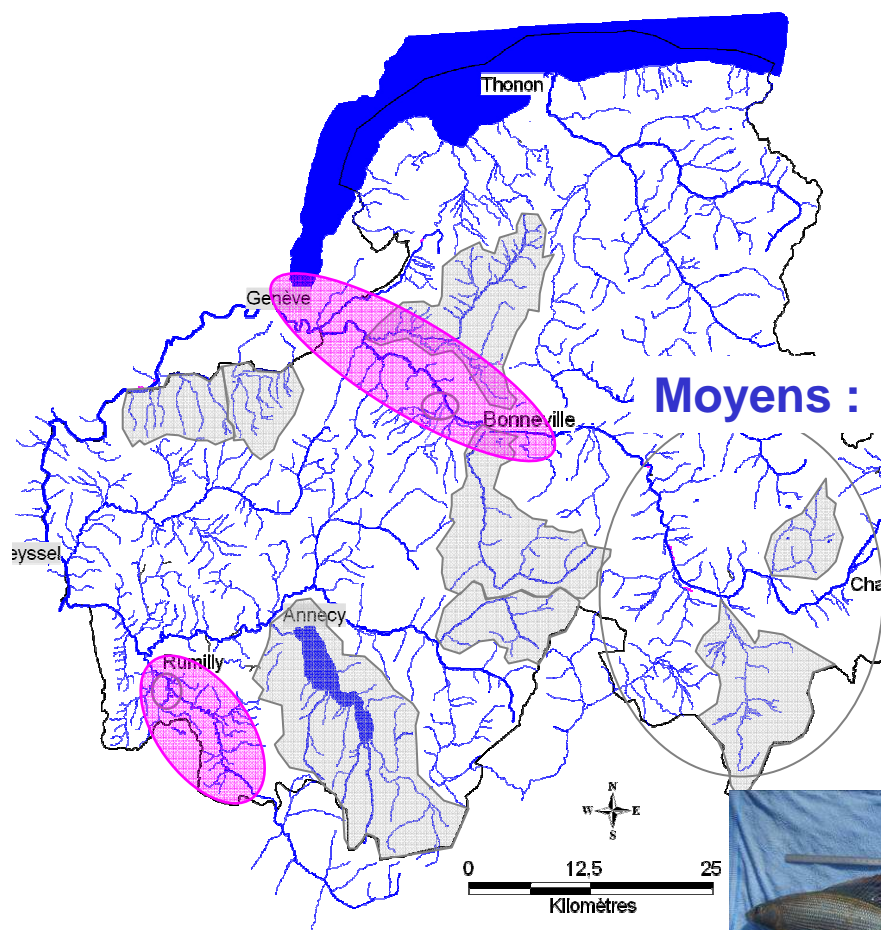
- suivi de la période de reproduction de l'ombre commun (comptage de frayères, comptage géniteurs)



# Études diverses

- Programme ombre franco-suisse

- Objectifs :**
- Échelle bassin lémanique / Haut-Rhône extension probable côté français
  - Réalisation d'un état génétique et démographique
  - Distinguer les souches pour définir des unités de gestions cohérentes
  - Impact de la fragmentation des cours d'eau sur les populations d'ombre commun



- Moyens :**
- Echantillonnage de 40 individus par secteur :
    - Arve amont Arthaz (Nant de Sion)
    - Arve aval Arthaz (Menoge/Foron de Fillinges)
    - Chéran
  - Suivi fin de la période de reproduction sur le Nant de Sion



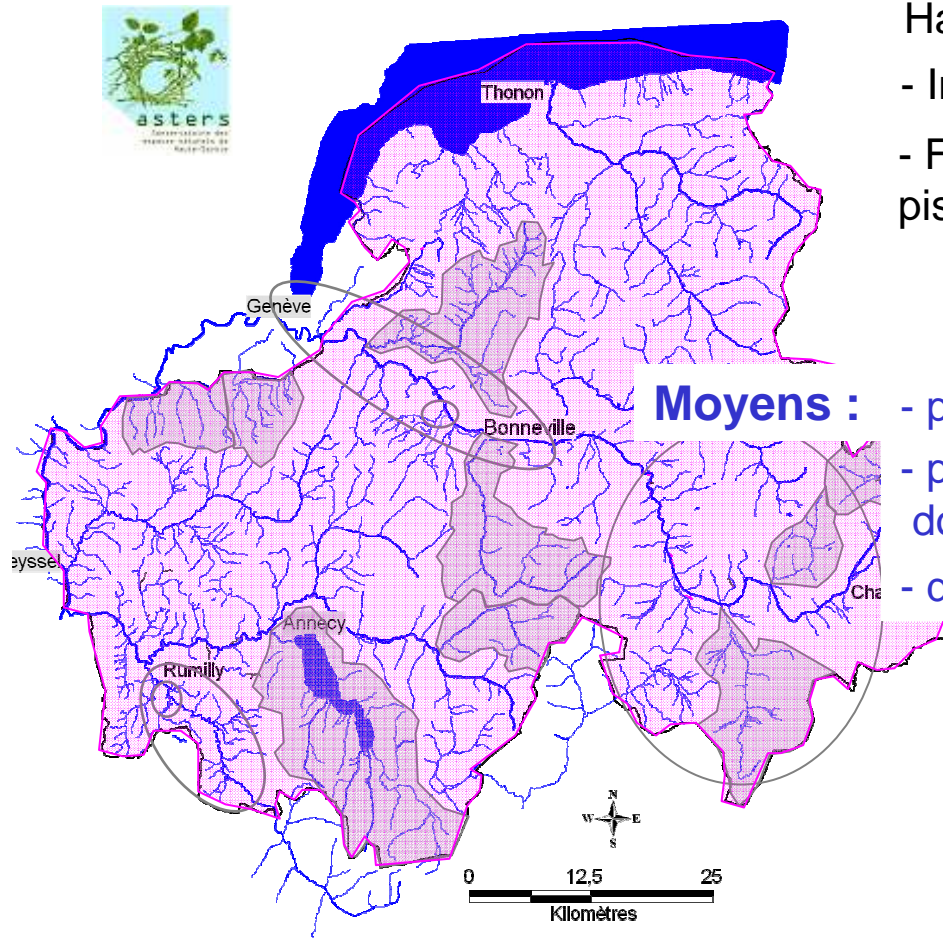


## Études diverses

- Participation à l'atlas départemental de répartition de la loutre

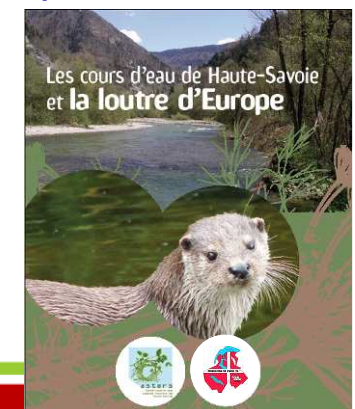
**Objectifs :**

- Connaissance de la répartition de la loutre en Haute-Savoie
- Indicateur de la qualité du milieu
- Facteur à prendre en compte dans la gestion piscicole



**Moyens :**

- participations aux prospections
- participation à la mise en relation données milieux / répartition loutre
- diffusion de l'information auprès des pêcheurs



## Études diverses

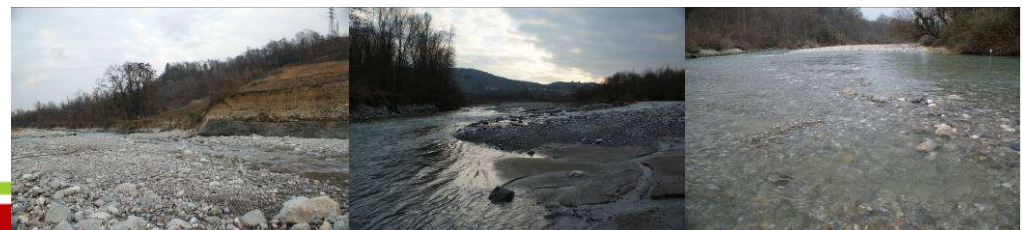
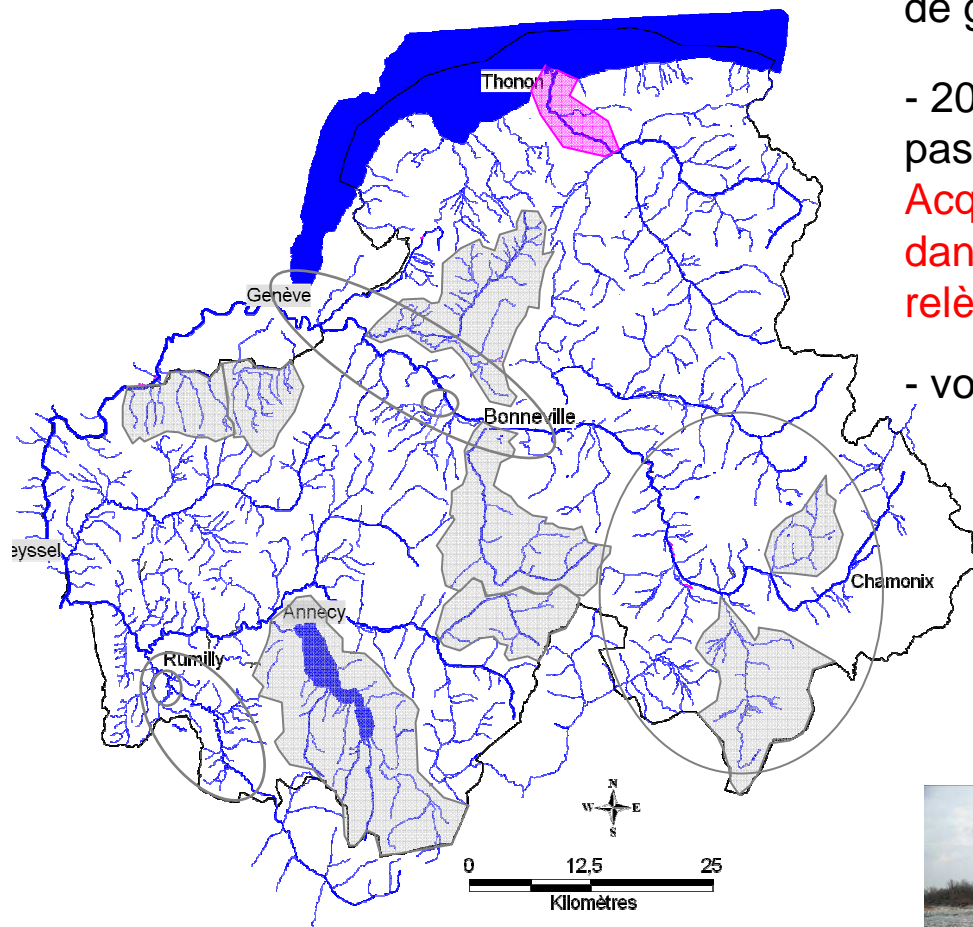
- Étude sur la Basse Dranse

**Objectifs :** - Étude 2006 - 2008 : évaluation du changement de gestion des débits (centrale de Bioge)

- 2009 : complément (pêches électrique, suivi de la passe, suivi des frayères)

Acquisition de données piscicoles complémentaires dans l'objectif de l'obligation réglementaire de relèvement de débit en 2014.

- volonté de continuer le suivi sur plusieurs années





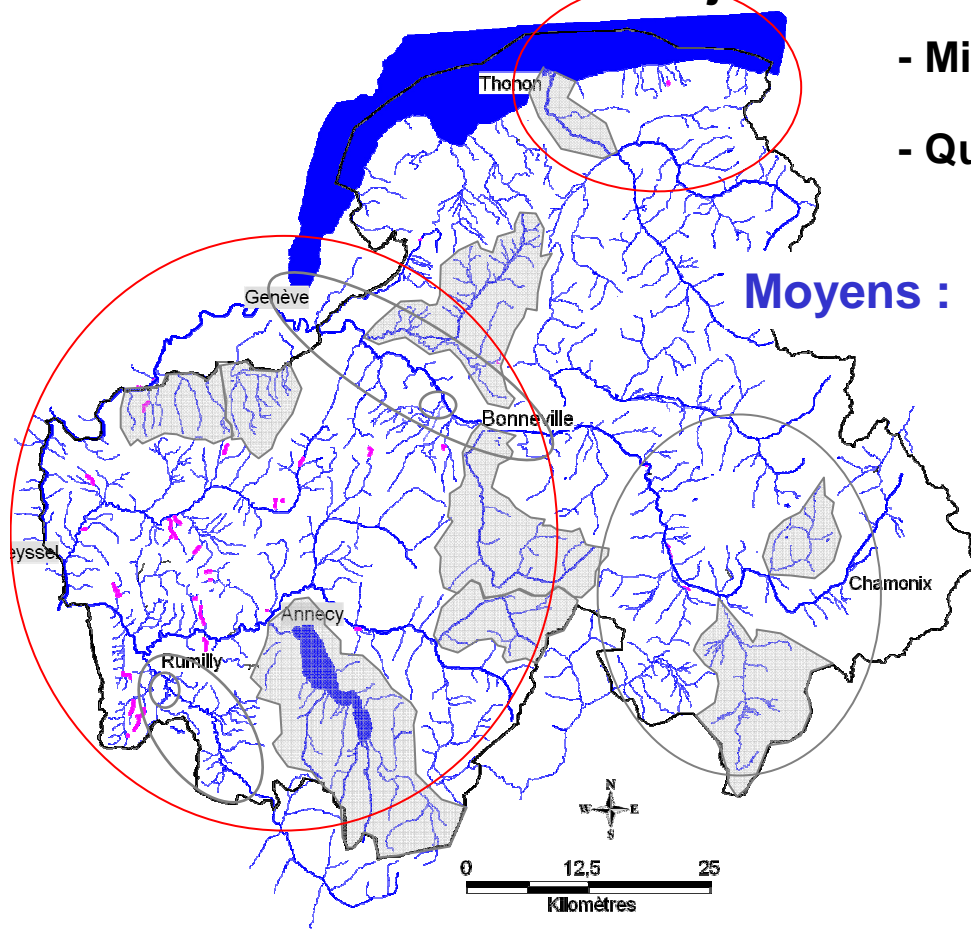
## Études diverses

- Suivi des populations d'Écrevisses à pieds blancs

**Objectifs :** - Conservation des sites identifiés

- Mise en place d'actions de conservation

- Quantifier l'effets des travaux réalisés



**Moyens :** - Prospections nocturnes

- Inventaires, suivi qualité des milieux.

- Bilan génétique

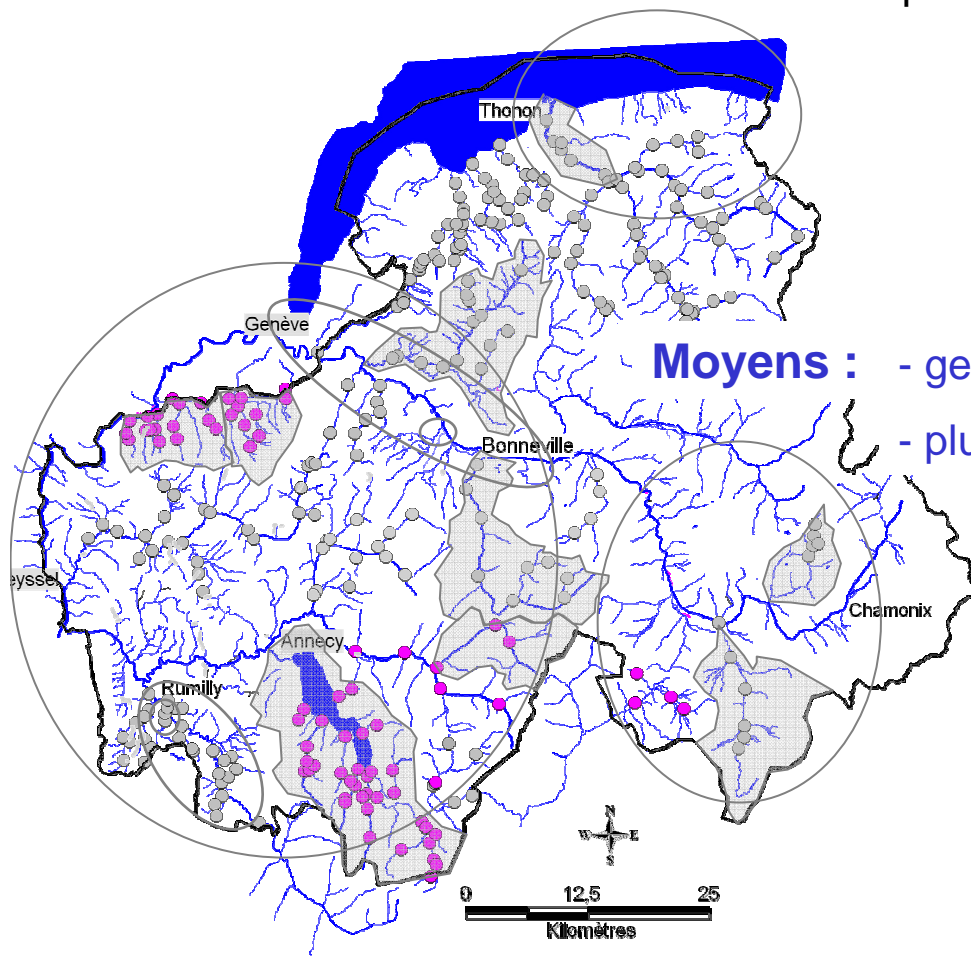




## Études diverses

- Suivi thermique

**Objectifs :** - apporter des éléments sur la qualité du peuplement piscicole

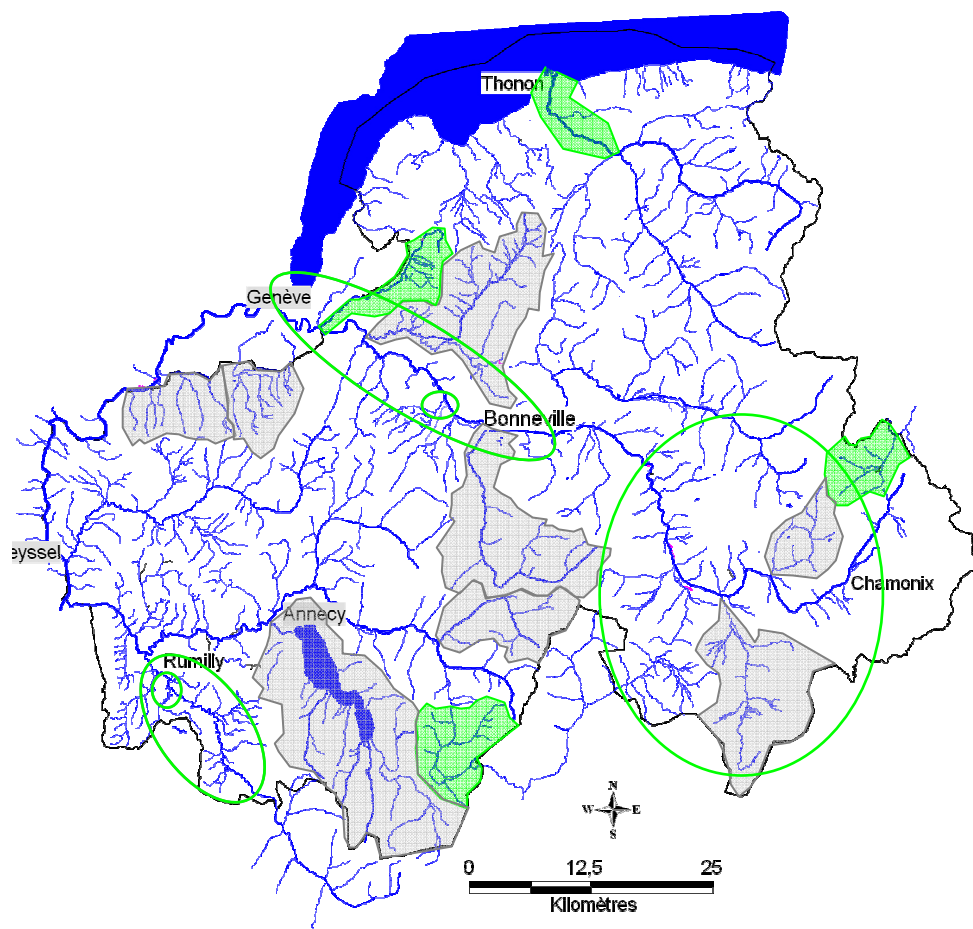


**Moyens :** - gestion d'une centaine de sondes thermiques  
- plus de 300 stations étudiées depuis 2003





## Perspectives



- Continuer les actions en cours
- Nouveaux diagnostics
  - **Chaise**
  - **L'Eau Noire de Vallorcine**
  - **Foron de Gaillard (bilan CR)**
  - **Lacs de montagne**
- Continuer le recensement des ouvrages (SD ONEMA)
- Mise en place d'un observatoire départemental



# **DU NOUVEAU DANS LA COMMUNICATION**

**Fédération de pêche  
de Haute-Savoie**



## **NOTRE BUT:**

Partager plus d'informations avec  
tous les pêcheurs

Rendre accessible un grand nombre de données

Faciliter l'accès aux informations pour les  
pêcheurs venus d'ailleurs

Communiquer régulièrement  
dans la presse locale



# 2010 CARTE DE PECHE

La pêche en Haute-Savoie



[www.pechehautesavoie.com](http://www.pechehautesavoie.com)

- Réglementation
- Actualité
- Carte



## La Lettre de la Fédération

JANVIER 2010

### LE MOT DU PRESIDENT

L'année 2010 sera marquée par la refonte du dépliant pêche et la parution de la première *Lettre de la Fédération*. Son but est d'informer les pêcheurs du travail méconnu réalisé par le personnel de la Fédération de Pêche.

C'est aussi pour moi l'occasion de leur adresser tous mes remerciements, ainsi qu'à toutes les AAPPMA et leur personnel, sans oublier tous les bénévoles qui contribuent à revaloriser notre loisir pêche. Dans les prochaines années cette Lettre sera plus étoffée et deviendra le lien entre la Fédération et les pêcheurs, pour une meilleure gestion de nos milieux aquatiques.



Le Président  
**Olivier FREGOLENT**



### ASSEMBLEE GENERALE 2010

L'assemblée générale de la Fédération de Pêche se tiendra le samedi 20 février à l'Agora de Bonneville (avenue de la gare).

### EN BREF

#### DU NOUVEAU DANS LE 74

**Fédération** : Arnaud Caudron, ingénieur, est désormais directeur technique de la Fédération à temps partiel, détaché à l'INRA pour 3 ans.  
Stéphanie Autran, arrivée le 1er septembre 2009, assure le secrétariat technique et la communication.

**AAPPMA du Faucigny** : Mathieu Guebey est arrivé le 1er septembre 2009, en tant que garde-pêche particulier.

**DNEMA** : Alain Aubrun, arrivé en octobre 2009, est le nouveau chef du service départemental.



**[www.pechehautesavoie.com](http://www.pechehautesavoie.com)**

**Le site incontournable sur la pêche  
en Haute-Savoie**

## FEDERATION DE PECHE DE LA HAUTE-SAVOIE



[La Fédération](#) [Réglementation](#) [Permis de pêche](#) [Domaine piscicole](#) [Cartes pêche](#) [Etudes et travaux](#) [Galerie photos](#)

### Accueil

### ACTUALITE

**Bienvenue sur le site de la Fédération de Haute-Savoie pour la pêche et la Protection des Milieux Aquatiques**



Entre plaine et montagne, la Haute-Savoie est un véritable paradis pour les pêcheurs. Du petit torrent aux grands lacs alpins, forte de près de 3000 Km de cours d'eau de première catégorie et 27 000 Ha de plans d'eau, les possibilités de pêche y sont multiples et variées : de la truite en rivière à celle des salmonides du Rhône et des lacs, en passant par le pêche des féra et des ombles chevaliers des lacs d'Annecy et Ulmen, la Haute-Savoie comblera toutes vos envies de pêche en eau douce.

**Alors à bientôt au bord de nos cours d'eau et bonne saison à tous !**

Nous espérons que ce site vous apportera les informations utiles à la découverte de la pêche en Haute-Savoie. N'hésitez pas à nous faire part de vos questions et remarques.

**A PROPOS DU PERMIS EN LIGNE : L'accès en ligne est OUVERT... Vous pouvez acheter votre permis.**

**Nous procédons maintenant à la mise à jour des autres informations**

la Fédération de pêche de Haute-Savoie

Monteur guide de pêche Contact Liens Plan du site Membres légalés

Fédération des AAPPMA de Haute-Savoie  
"Le Willaret"  
2092, route des Diquenades  
74370 SAINT-MARTIN-BELLEVUE  
Tél : 04 50 48 57 55  
Mail : info@pechehautesavoie.com



ACTUALITE

Domaine Piscicole Aides

Navigation

ZOOM

Moniteur guide de pêche Contact Liens Plan du site Mentions légales



# LE LAC CORNU

**C**e lac, qui doit son nom à sa forme figurant deux cornes, se niche aux pieds de l'Aiguille Pourrie et de l'Aiguille de Chalanon. La majesté et l'austérité du paysage environnant lui confèrent un caractère montagnard très marqué. Il s'agit d'ailleurs du lac à vocation piscicole le plus haut du département, et il ne dégèle souvent que tard dans la saison : renseignez-vous avant d'aller y pêcher.



Le lac fait l'objet d'un plan de gestion et d'un suivi scientifique quinquennal (2009-2013), dans le cadre duquel est effectué un empoissonnement monospécifique en cristivomer.

Caractéristiques du lac :

Altitude : 2276 m  
Superficie : 5,3 ha  
Profondeur maximale : 20 m



Niveau de difficulté   
Densité de poisson 



Accès : par la N 205 et la télécabine de Planpraz à Chamonix. Puis 1 h 30 de marche, sur 415 m de dénivelé.

Carte IGN TOP 25 3530 ET

## PÊCHE EN RESERVE NATURELLE

La pêche est autorisée sur ces territoires  
Merci de respecter la réglementation



-  Bivouac autorisé du coucher au lever du soleil
- 
- 

Peuplement piscicole : Cristivomer, Omble chevalier.  
Réglementation : parcours de première catégorie.



# **Newsletter**

=

# **lettre électronique**

Tous ceux qui le souhaitent reçoivent  
régulièrement un e-mail sur l'actualité  
de la fédération



# La Lettre Electronique

Mars 2010

FEDERATION DE PECHE ET PROTECTION DU MILIEU AQUATIQUE DE HAUTE-SAVOIE

## Lancement d'une étude internationale sur l'Ombre commun

Une étude démographique et génétique visant à déterminer l'état fonctionnel des populations d'ombre commun, en Haute-Savoie et dans les affluents du Rhône suisse et français, va être lancée, portée par l'école d'ingénieur de Jussieu (Suisse), en partenariat avec l'université de Graz (Autriche), le CNRS de Lyon, l'INRA de Dijon et la Fédération pêche.

Les Ombres de la région appartiennent-ils à des populations génétiquement distinctes ?

Les échantillons de nageoires prélevés au cours des pêches seront envoyés en Autriche pour étude génétique. Les pêches d'échantillonnage permettront d'estimer l'effectif de chaque population d'ombre. Cette étude durera deux ans.



Catch du *Salmo trutta* dans le Rhône

## OUVERTURE DE LA PÊCHE

13 mars pour la truite



1<sup>er</sup> mai pour le brochet

Truite et brochet en action

## Salon Pêches et Nature

10 – 11 avril 2010

PECHES ET NATURE

à Fillinaes

(au bord de la Menoge)



Nombreux exposants du monde de la pêche : associations, guides de pêche, agences de voyage, fabricants...

Expositions, pêche dans le Menoge, bassin de pêche enfants.

Tel: 03 20 41 11 11 - [www.salonpechesnature.com](http://www.salonpechesnature.com)



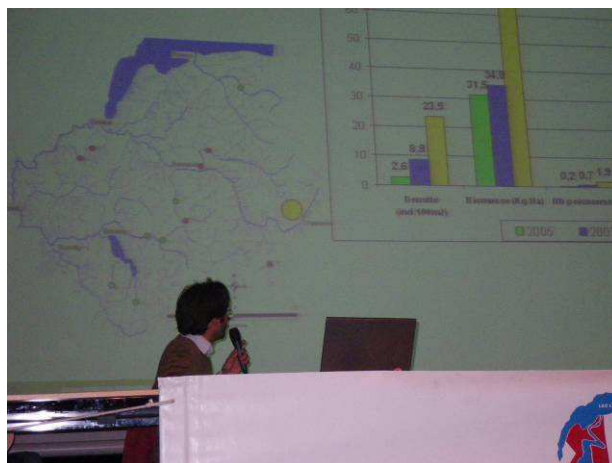


# Journée d'information : la gestion piscicole de la truite





# Le 21 novembre 2009 à Bonneville





**info@pechehautesavoie.com**

Pour toute question sur la pêche !



**MERCI DE VOTRE  
ATTENTION**

